



Achiziția Grupului Evryo

Aprilie 2026



Disclaimer

Această prezentare nu constituie și nu trebuie interpretată ca reprezentând o ofertă, o invitație sau o recomandare privind acțiunile emise de Premier Energy PLC („PE”), ori o ofertă, invitație sau recomandare de vânzare sau o solicitare a unei oferte de cumpărare de acțiuni ale Premier Energy PLC sau a altor instrumente financiare.

Această prezentare și nici conținutul acesteia nu vor constitui baza vreunui contract sau angajament. Prezenta prezentare nu este destinată a fi utilizată ca sfat sau recomandare pentru investitori sau potențiali investitori și nu ia în considerare obiectivele de investiții, situația financiară sau nevoile niciunui investitor.

Toți investitorii ar trebui să analizeze această prezentare în consultare cu un consultant profesional ales de aceștia atunci când decid dacă o investiție este adecvată.

Premier Energy PLC a întocmit această prezentare pe baza informațiilor disponibile, inclusiv informații provenite din surse publice care nu au fost verificate independent. Nu se oferă nicio declarație sau garanție, expresă sau implicită, cu privire la caracterul echitabil, exactitatea, corectitudinea, caracterul complet sau fiabilitatea informațiilor, opiniilor sau concluziilor prezentate în acest document.

Această prezentare nu trebuie considerată o descriere exhaustivă a activității, performanței financiare sau rezultatelor Premier Energy PLC.

Prezenta prezentare poate conține declarații anticipative (forward-looking statements). Aceste declarații reflectă cunoștințele actuale ale Premier Energy PLC, precum și așteptările și proiecțiile sale privind evenimente viitoare și pot fi identificate prin contextul acestora sau prin utilizarea unor termeni precum „anticipează”, „consideră”, „estimează”, „se așteaptă”, „intenționează”, „planifică”, „proiectează”, „vizează”, „poate”, „va”, „ar putea” sau termeni similari.

Premier Energy PLC nu își asumă nicio obligație de a actualiza sau revizui aceste declarații anticipative pentru a reflecta evenimente sau circumstanțe intervenite ulterior datei acestora ori pentru a reflecta apariția unor evenimente neprevăzute. În mod inerent, anumite ipoteze pot să nu se materializeze, iar evenimente și circumstanțe neprevăzute pot influența rezultatele financiare finale. Proiecțiile sunt, prin natura lor, supuse unor incertitudini semnificative și numeroase, precum și unei varietăți largi de riscuri relevante de natură comercială, economică și concurențială.

În consecință, rezultatele finale pot diferi semnificativ de cele estimate, iar aceste variații pot fi materiale.

Achiziție cu impact transformator, care creează un jucător independent de utilități de anvergură regională în Europa Centrală și de Est, cu un model de business integrat pe verticală

Fundament strategic



Achiziția propusă de Premier Energy PLC a Grupului Evryo (DEO și Evryo Power) – al treilea cel mai mare Operator de Distribuție a Energiei (DSO) electrice din România – **consolidează semnificativ poziția Companiei ca platformă integrată vertical în sectorul utilităților din Europa**, prin adăugarea unei componente esențiale în piața sa principală de activitate



Structura veniturilor evoluează către **distribuția reglementată de energie electrică**



Crește semnificativ dimensiunea operațională, prezența pe piață și poziționarea strategică în România – una dintre cele mai atractive piețe de energie din Europa



Sinergii la nivel de Grup în rețele, achiziții, sisteme și costuri generale (overhead)



EBITDA pro-forma aproape se dublează, ajungând la 299 milioane euro, iar raportul Datorie netă ajustată cu capitalul de lucru / EBITDA normalizată de 2,5x¹ este în linie cu companiile care activează în același sector

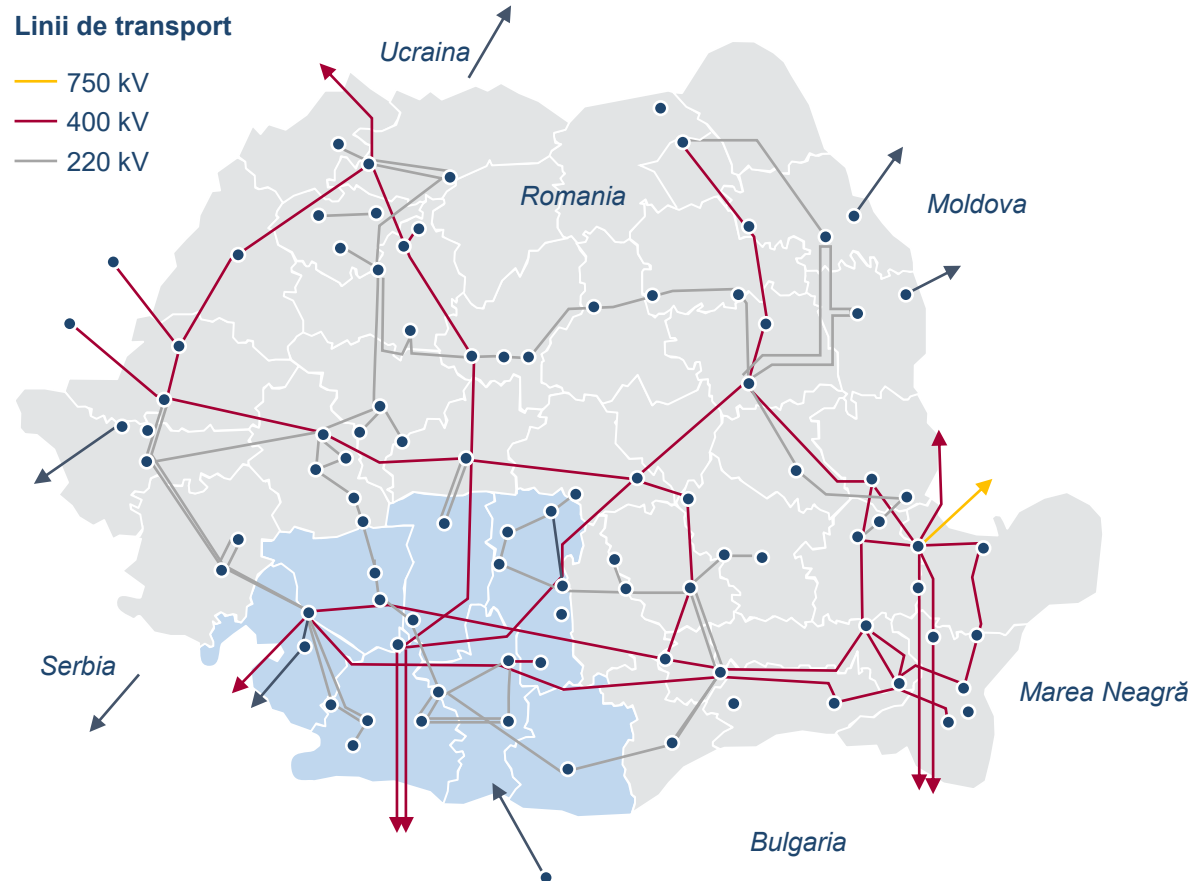


Tranzacția va fi finanțată prin capital împrumutat, fără a avea în vedere emiterea de acțiuni în actualul plan de finanțare

- Gradul de îndatorare pro-forma se încadrează în parametri prudenți specifici infrastructurii de utilități și este susținut de o capacitate vizibilă de generare a numerarului
- Poziția de lichiditate rămâne solidă, cu un nivel confortabil în raport cu limitele financiare (covenanți)
- Suspendarea distribuirii de dividende în 2026.

DEO este al treilea cel mai mare operator independent de distribuție a energiei electrice din România, asigurând un serviciu esențial în 7 județe

PREZENȚĂ OPERAȚIONALĂ ÎN ROMÂNIA



INFORMAȚII CHEIE



DEO este unicul operator licențiat de distribuție în zona sa, reglementat de ANRE



Compania deservește aproximativ 1,5 milioane de clienți în România



DEO operează în 7 județe, caracterizate prin profiluri demografice și condiții geografice diverse



Administrează aproximativ 88.000 km de linii electrice, cu un ritm constant de noi racordări

~1.700 mil. RON
~300 mil. EUR

Venituri 2025

~750 mil. RON
~140 mil. EUR

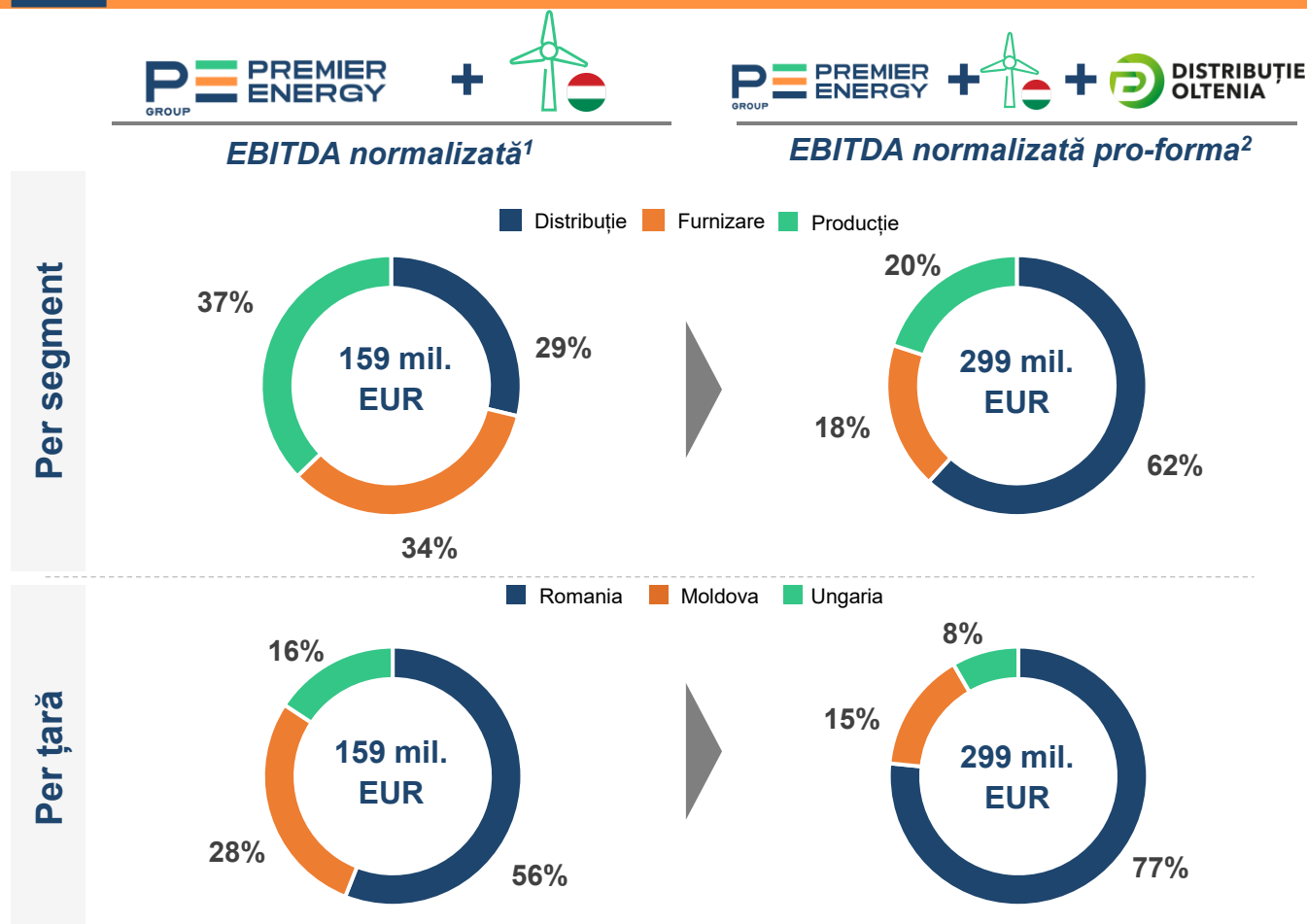
EBITDA normalizată
2025

~3.552 mil. RON
~698 mil. EUR

RAB 2025

Achiziție complementară, care susține accelerarea evoluției strategice

DEFALCARE EBITDA (2025)



INDICATORI CHEIE PRO-FORMA (2025)

2,0 miliarde EUR

Venituri

299 mil. EUR

EBITDA normalizată²

970 mil. EUR

RAB

~124.000 km

Lungime rețea⁴

~2,2 mil.

Clienți furnizare

~700 MW / 450 MWh

Capacități RES / BESS deținute sau în curs de dezvoltare

759 mil. EUR

Datorie netă ajustată cu capitalul de lucru³

2,5x

Datorie netă ajustată cu capitalul de lucru / EBITDA normalizată³

Sursa: Date Companie și DEO

Note: RES: surse regenerabile de energie; BESS: sistem de stocare a energiei în baterii;




¹ Include EBITDA normalizată a PE pentru FY2025 (134 mil. EUR) și achiziția parcului eolian din Ungaria, care adaugă datorie netă de 103 mil. EUR și EBITDA de 25 mil. EUR;

² Include EBITDA estimată a DEO pentru 2025 (140 mil. EUR);

³ Definită ca datorie netă plus datorii curente non-datorii minus active curente non-cash; fără această ajustare, datoria netă pro-forma (incluzând achizițiile parcului eolian și DEO) se ridică la 989 mil. EUR și 3,3x EBITDA normalizată;

⁴ Exclusiv lungimea rețelei de energie electrică.

Tranzacție finanțată prin capital împrumutat, care susține crearea de valoare pentru acționari, în condițiile unui nivel prudent al îndatorării

Milioane euro, 2025	Raportat 2025	Pro-forma 2025 (incl. achiziția din Ungaria)	Pro-forma (incl. achiziția DEO)
 Datorie netă ajustată cu capitalul de lucru¹	(44)	59	759
 EBITDA normalizată	134	159	299
 Datorie netă ajustată cu capitalul de lucru / EBITDA normalizată¹	n.m.	0,4x	2,5x

- Creșterea ponderii veniturilor reglementate îmbunătățește calitatea capacității de îndatorare
- Nivelul de îndatorare se încadrează în intervalele specifice sectorului infrastructurii și utilităților (incluzând peste 90 mil. EUR investiții care nu generează încă EBITDA, inclusiv proiecte de energie regenerabilă în construcție și dezvoltare, precum și investiții în distribuție care nu sunt încă incluse RAB)
- Vizibilitate ridicată a EBITDA și capacitate recurentă de generare de lichidități
- Poziție solidă de lichiditate și acces diversificat la surse de finanțare

Sursa: Date Companie și DEO

Note: 1 Definită ca datoria netă la care se adaugă datoriile curente non-financiare și din care se scad activele curente non-monetare; fără această ajustare, datoria netă raportată se ridică la 186 milioane EUR și un nivel de îndatorare de 1,4x, iar datoria netă pro-forma (incluzând achizițiile parcului eolian și DEO) ajunge la 989 milioane EUR și un nivel de îndatorare de 3,3x

Structura tranzacției



Obiectul tranzacției

- **Achiziția 100% a Grupul Evryo (societatea-mamă a Distribuție Energie Oltenia – DEO) și Evryo Power** de la fonduri administrate de Macquarie Asset Management



Valoarea tranzacției

- **Valoare totală a tranzacției de aproximativ 700 mil. EUR (excluzând comisioanele și alte costuri aferente)**
- **Finanțarea va fi structurată prin obligațiuni și/sau finanțare bancară, cu un mecanism inițial de tip bridge-to-bond**, care asigură flexibilitate semnificativă în structura de capital



Calendar

- **Data semnării: 16 aprilie 2026**
- Aprobarea tranzacției este avută în vedere în cadrul **Adunării Generale Anuale a Acționarilor (AGA) din 10 iunie 2026**
- **Finalizarea tranzacției este estimată pentru S2 2026**, ulterior obținerii aprobărilor de reglementare



Condiții și aprobări cheie

- **Aprobări de reglementare:** autorizare din partea autorității de concurență (la nivel național) și aprobarea investițiilor străine directe (CEISD)
- **Aprobare acționari**
- **Condiții uzuale de finalizare**



Pentru orice întrebări suplimentare legate de activitatea noastră, vă rugăm să nu ezitați să contactați echipa de Relații cu Investitorii la: investor.relations@premierenergygroup.eu





Anexe

PE
GROUP

Achiziția unui portofoliu de parcuri eoliene operaționale, cu o capacitate instalată de 158 MW, în Ungaria

PREZENTARE GENERALĂ A TRANZACȚIEI

- La data de 22 ianuarie 2026, Premier Energy PLC a finalizat achiziția unui **pachet majoritar de 51% într-un parc eolian de 158 MW din Ungaria**, restul de 49% fiind preluat de un investitor minoritar local
- Din perspectivă strategică, aceasta reprezintă **prima extindere semnificativă a capacităților de producție de energie electrică în afara României și Republicii Moldova** pentru Premier Energy
- Centrala achiziționată generează aproximativ **300.000 MWh de energie electrică verde anual** și a generat o **EBITDA de 25 milioane EUR în 2025**
- Parcul este amplasat în două zone din nord-vestul Ungariei, care beneficiază de **una dintre cele mai favorabile resurse eoliene din Europa Centrală**, datorită fluxurilor de vânt relativ constante generate de un culoar între munții Alpi și Carpații Mici
- Preț de achiziție de 128 milioane EUR**, cu dată de referință (lockbox) 1 ianuarie 2025
 - Preț net de achiziție de aproximativ 103 milioane EUR (~25 milioane EUR numerar disponibil la finalizarea tranzacției)
- Achiziția a fost **finanțată parțial printr-un credit sindicalizat de 90 milioane EUR**, din partea Vista Bank și Optima Bank

PREZENȚA ÎN UNGARIA



5 parcuri eoliene
În 2 locații diferite



158 MW
Capacitate totală instalată

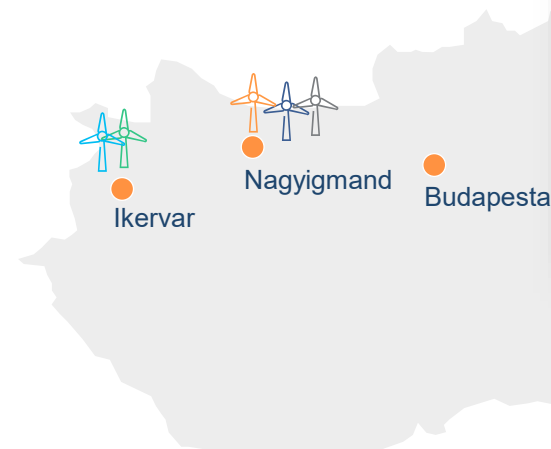


10 angajați
Echipă tehnică experimentată



79 de turbine Gamesa G-90
Active de înaltă calitate

Locații parcuri și informații cheie



Scott



Amundsen



Csoma II



Kisigmand

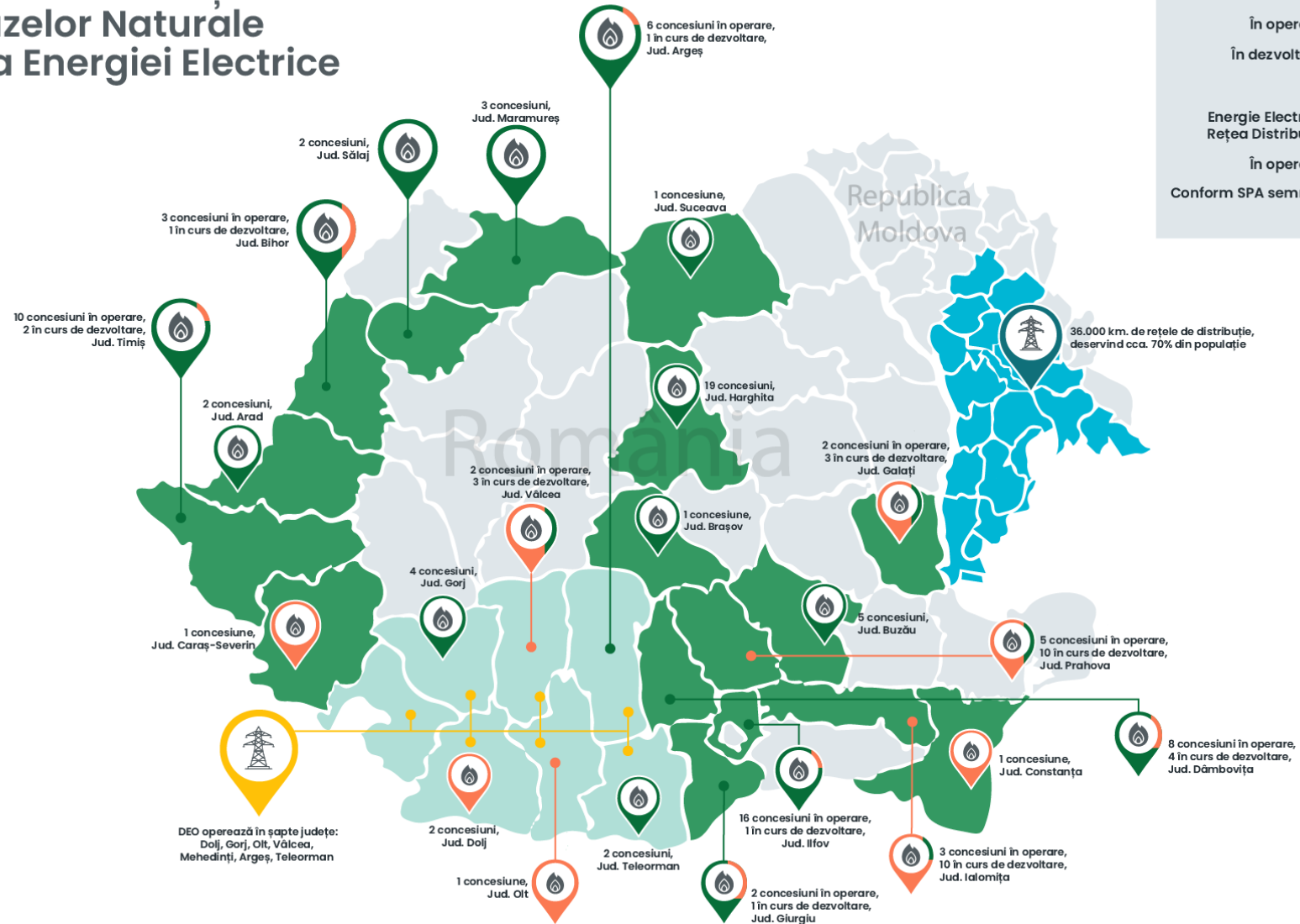


Csoma I

Scott		Amundsen		Csoma II		Kisigmand		Csoma I	
Capacitate	36MW	Capacitate	26MW	Capacitate	8MW	Capacitate	50MW	Capacitate	38MW
COD	2010	COD	2011	COD	2011	COD	2009	COD	2010
NEH 2021	2.201	NEH 2021	1.898	NEH 2021	1.777	NEH 2021	1.998	NEH 2021	1.953
NEH medie ₁₄₋₂₁	2.057	NEH medie ₁₄₋₂₁	2.003	NEH medie ₁₄₋₂₁	1.915	NEH medie ₁₄₋₂₁	1.972	NEH medie ₁₄₋₂₁	1.968
Număr turbine (WTG)	19	Număr turbine (WTG)	13	Număr turbine (WTG)	4	Număr turbine (WTG)	25	Număr turbine (WTG)	19
Model	G-90	Model	G-90	Model	G-90	Model	G-90	Model	G-90
Deținut	100%	Deținut	100%	Deținut	100%	Deținut	100%	Deținut	100%

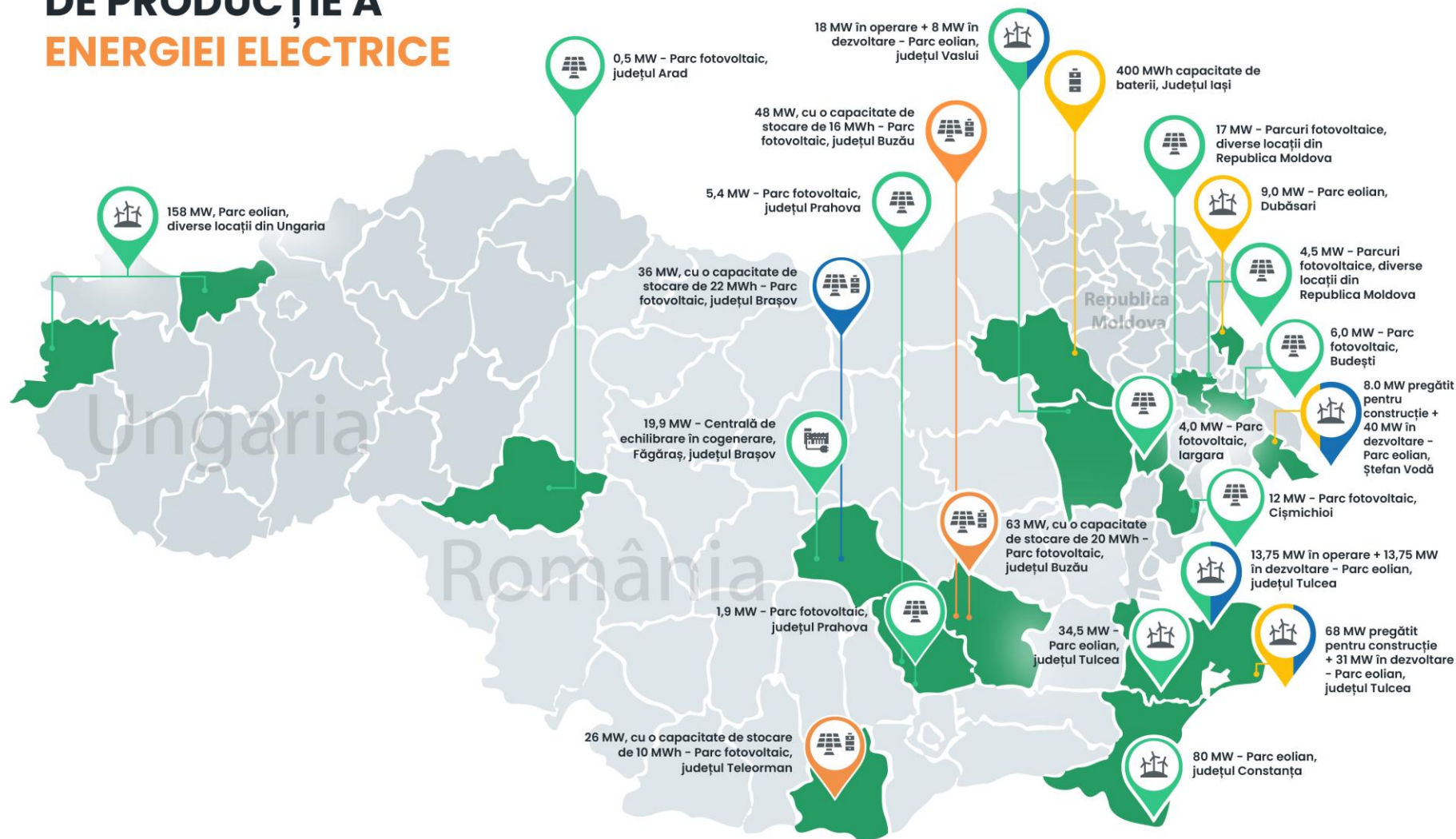
Rețele pro-forma de distribuție a energiei în România și Republica Moldova

Harta Distribuției Gazelor Naturale și a Energiei Electrice



Active din energie regenerabilă în România, Moldova și Ungaria

HARTA CAPACITĂȚILOR DE PRODUCȚIE A ENERGIEI ELECTRICE



20.02.2026

Sursa: Date Companie